

Specyfikacja Techniczna Wykonania i Odbioru Robót Budowlanych

dla zadania:

Wykonanie termomodernizacji budynku socjalnego Miejskiego Zakładu
Oczyszczania w Nowym Dworze Mazowieckim przy ul. Przytorowa 7
z modernizacją systemu grzewczego oraz montażem kolektorów
słonecznych do c.w.u.

Inwestor:

Miasto Nowy Dwór Mazowiecki
ul. Zakroczymska 30
05-100 Nowy Dwór Mazowiecki

Adres inwestycji:

Miejski Zakład Oczyszczania w Nowym Dworze Mazowieckim
ul. Przytorowa 7
05-100 Nowy Dwór Mazowiecki

1. Przedmiot Specyfikacji Technicznej:

Przedmiotem niniejszej Specyfikacji Technicznej są wymagania ogólne wykonania i odbioru robót, wspólne dla wszystkich rodzajów robót objętych przedmiotem zamówienia publicznego pn: **Wykonanie termomodernizacji budynku socjalnego Miejskiego Zakładu Oczyszczania w Nowym Dworze Mazowieckim przy ul. Przytorowa 7 z modernizacją systemu grzewczego oraz montażem kolektorów słonecznych do c.w.u.**

Celem modernizacji jest poprawa stanu technicznego budynku, dostosowanie do aktualnych przepisów sanitarno-higienicznych i przeciwpożarowych oraz warunków BHP oraz poprawa warunków sanitarnych oraz walorów użytkowych dla pracowników Miejskiego Zakładu Oczyszczania.

2. Nazwa i kody: grup robót, klas robót, kategorii robót wg CPV:

CPV – 45000000-7 Roboty budowlane,

45453000-7 Roboty remontowe i renowacyjne,

09331100-9 Kolektory słoneczne do produkcji ciepła,

45311000-0-Roboty w zakresie okablowania oraz instalacji elektrycznych,

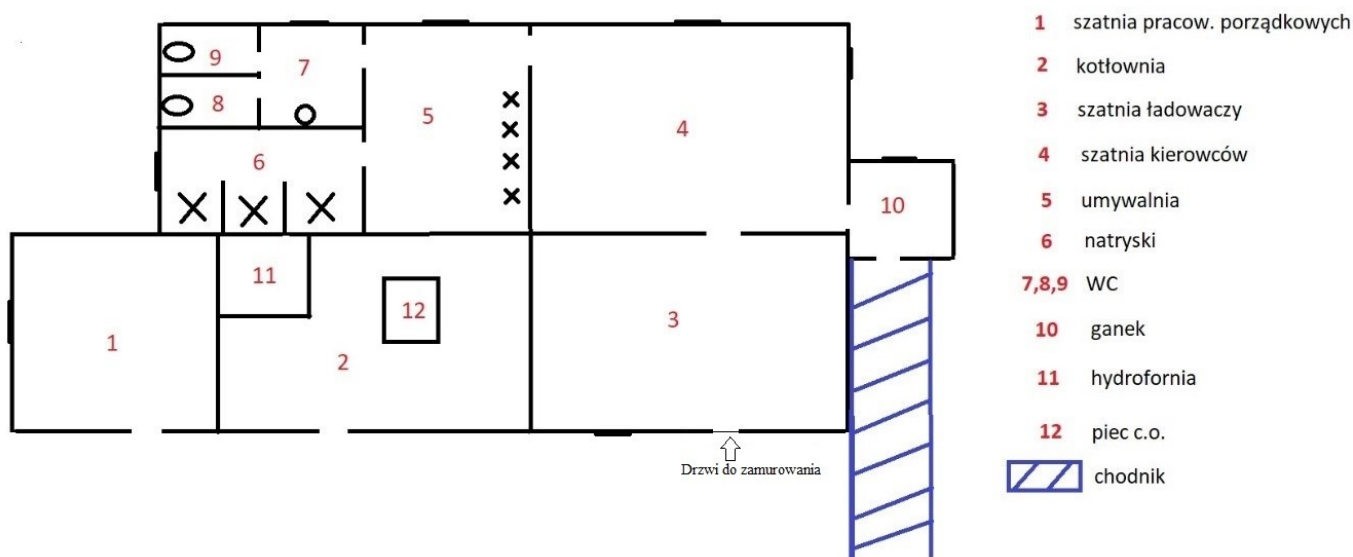
45330000-9-Roboty instalacyjne wodno-kanalizacyjne i sanitarne,

45400000-1 Roboty wykończeniowe.

3. Zakres robót objętych ST:

- 1) Roboty składające się na przedmiot zamówienia obejmują:
 - a) Modernizacja instalacji c.o. – wymiana wszystkich grzejników (we wszystkich pomieszczeniach), montaż zaworów termostatycznych,
 - b) Malowanie pomieszczeń (pomieszczenia 1, 2, 3, 4, 10 na rys.),
 - c) Remont posadzek – ułożenie posadzki z gresu (pomieszczenia 1, 3, 4, 10),
 - d) Wylanie posadzki betonowej w pomieszczeniu nr 2 (kotłownia),
 - e) Zakup i montaż pieca na biomasę, piec z zasobnikiem 70 kW,
 - f) Regulacja instalacji ogrzewania po wymianie pieca,
 - g) Montaż kolektorów słonecznych do c.w.u., podłączenie, uruchomienie, 3 kolektory o powierzchni 2 m² każdy
 - h) Pomieszczenia 5, 6, 7, 8, 9 – wymiana grzejników i zaworów termostatycznych, bez malowania ścian i remontu posadzki.
- 2) Wszystkie materiały niezbędne do prawidłowej realizacji przedmiotu zamówienia dostarczy Wykonawca na swój koszt.
- 3) Materiały i odpady (m.in. gruz, piec, wykładzina) uzyskane z rozbieranych elementów należy wynieść poza obręb budynku i złożyć je na wskazanym przez Zamawiającego miejscu.

Plan pomieszczeń budynku przedstawia poniższy schemat:



4. Informacje o terenie wykonywania przedmiotu zamówienia.

- 1) Zamówienie wykonywane będzie w budynku socjalnym na terenie Miejskiego Zakładu Oczyszczania zlokalizowanym na dz. ew. nr 2/3 obręb 11-04 w Nowym Dworze Mazowieckim.
- 2) Na czas wykonywania zadania Wykonawca może składować materiały budowlane w miejscu wykonywania robót.
- 3) Na terenie prowadzenia robót wymagana jest pełna identyfikacja pracowników Wykonawcy.
- 4) Wykonawca będzie podejmował wszelkie niezbędne działania, aby stosować się do przepisów i normatywów z zakresu ochrony środowiska na placu budowy i poza jego terenem. Będzie unikał szkodliwych działań szczególnie w zakresie zanieczyszczeń powietrza, wód gruntowych, nadmiernego hałasu i innych szkodliwych dla środowiska i otoczenia czynników powodowanych działalnością przy wykonywaniu robót.
- 5) Wykonawca będzie przestrzegać przepisy ppoż. Wykonawca będzie utrzymywać sprawny sprzęt przeciwpożarowy, wymagany odpowiednimi przepisami, na terenie realizacji robót i w pomieszczeniach biurowych i socjalnych pracowników. Materiały łatwopalne będą składowane w sposób zgodny z odpowiednimi przepisami i zabezpieczone przed dostępem osób trzecich. Wykonawca będzie odpowiedzialny za wszelkie straty spowodowane pożarem wywołanym jako rezultat realizacji robót albo przez personel Wykonawcy.
- 6) Podczas realizacji robót Wykonawca będzie przestrzegać przepisów dotyczących bezpieczeństwa i higieny pracy. W szczególności Wykonawca ma obowiązek zadbać, aby personel nie wykonywał pracy w warunkach niebezpiecznych, szkodliwych dla zdrowia oraz nie spełniających odpowiednich wymagań sanitarnych. Wykonawca zapewni i będzie utrzymywał wszelkie urządzenia zabezpieczające, socjalne oraz sprzęt i odpowiednią odzież dla ochrony życia i zdrowia osób zatrudnionych na budowie. Uznaje się, że wszelkie koszty związane z wypełnianiem wymagań określonych powyżej nie podlegają odrębnej zapłacie i powinny być uwzględnione w cenie umownej.
- 7) Wykonawca jest odpowiedzialny za przestrzeganie obowiązujących przepisów oraz powinien zapewnić ochronę własności publicznej i prywatnej.
- 8) Wykonawca jest odpowiedzialny za szkody spowodowane w trakcie wykonywania robót budowlanych.
- 9) Wykonawca będzie zobowiązany do:
 - a) Utrzymania porządku na placu budowy;
 - b) Składowania materiałów i elementów budowlanych;

5. Określenia podstawowe

- 1) *Kierownik budowy* – osoba wyznaczona przez Wykonawcę, upoważniona do kierowania Robotami i do występowania w jego imieniu w sprawach realizacji umowy.
- 2) *Zamawiający* – Miasto Nowy Dwór Mazowiecki,
- 3) *Inspektor nadzoru* – w ramach posiadanego umocowania od zamawiającego reprezentuje interesy zamawiającego na budowie przez sprawowanie kontroli zgodności realizacji robót ze specyfikacją techniczną, przepisami, zasadami wiedzy technicznej oraz postanowieniami warunków umowy.
- 4) *Materiały* – wszelkie tworzywa niezbędne do wykonania Robót, zgodne ze Specyfikacjami Technicznymi, zaakceptowane przez Zamawiającego/Inspektora nadzoru.
- 5) *Polecenie Inspektora* – wszelkie polecenia przekazane Wykonawcy przez Inspektora w formie pisemnej dotyczące sposobu realizacji Robót lub innych spraw związanych z prowadzeniem budowy.
- 6) *Obmiar robót* – pomiar wykonanych robót budowlanych, dokonanych w celu weryfikacji ich ilości w przypadku zmiany parametrów przyjętych w przedmiarze robót, albo obliczenia wartości robót dodatkowych, nie objętych przedmiarem.
- 7) *Odbiór częściowy (robót budowlanych)* – nieformalna nazwa odbioru robót ulegających zakryciu i zanikających, a także dokonywanie prób i sprawdzeń instalacji, urządzeń technicznych i przewodów kominowych. Odbiorem częściowym nazywa się także odbiór części obiektu budowlanego wykonanego w stanie nadającym się do użytkowania, przed zgłoszeniem do odbioru całego obiektu budowlanego, który jest traktowany jako „odbiór końcowy”.
- 8) *Odbiór końcowy robót budowlanych* – formalna nazwa czynności zwanym też „odborem końcowym”, polegającym na protokolarnym przejęciu (odbiorze) od wykonawcy gotowego obiektu budowlanego przez osobę lub grupę osób o odpowiednich kwalifikacjach zawodowych, wyznaczoną przez inwestora. Odbioru dokonuje się po zgłoszeniu przez kierownika budowy faktu zakończenia robót budowlanych, łącznie z uporządkowaniem terenu budowy i ewentualnie terenów przyległych, wykorzystywanych jako plac budowy.
- 9) *Przedmiar robót* – to zestawienie przewidzianych do wykonania robót podstawowych w kolejności technologicznej ich wykonania, z wyliczeniem i zestawieniem ilości jednostek przedmiarowych robót podstawowych.
- 10) *Wykonawca* – oznacza generalnego wykonawcę oraz wszelkich podwykonawców bądź dostawców materiałów i usług objętych umową z Zamawiającym.
- 11) *Zamawiający* – należy przez to rozumieć Inwestora przedsięwzięcia tj. Miasto Nowy Dwór Mazowiecki ul. Zakroczyńska 30, 05-100 Nowy Dwór Mazowiecki.
- 12) *Wyrób budowlany* – należy przez to rozumieć wyrób w rozumieniu przepisów o wyrobach budowlanych wytworzony w celu wbudowania, wmontowania, zainstalowania lub zastosowania w sposób trwały w obiekcie budowlanym wprowadzony do obrotu jako wyrób pojedynczy lub jako zestaw wyrobów do stosowania we wzajemnym połączeniu stanowiącym integralną całość użytkową.

6. WYKONANIE ROBÓT.

Ogólne wymagania dotyczące wykonania robót, kontrola jakości robót, zasady odbioru robót, postępowanie w przypadku stwierdzenia wad lub niezgodności – zgodnie z ustaleniami umowy.

7. Wymagania dotyczące materiałów

1) Warunki ogólne

- a) Przy wykonywaniu robót budowlanych mogą być stosowane wyłącznie wyroby budowlane o właściwościach użytkowych umożliwiających prawidłowo zaprojektowanym i wykonanym obiektom budowlanym spełnienie wymagań podstawowych, określonych w art. 5 ust. 1 pkt. 1 ustawy Prawo budowlane – dopuszczone do obrotu i powszechnego lub jednostkowego stosowania w budownictwie.

- b) Wykonawca jest odpowiedzialny, aby wszystkie materiały, elementy budowlane i urządzenia wbudowane, montowane lub instalowane odpowiadały wymaganiom określonym w art. 10 ustawy Prawo budowlane.
- c) Wykonawca przedstawi Inspektorowi nadzoru szczegółowe informacje dotyczące, zamawiania materiałów i odpowiednie aprobaty techniczne lub świadectwa badań laboratoryjnych oraz próbki do zatwierdzenia przez Inspektora nadzoru. Wykonawca zobowiązany jest do prowadzenia ciągłych badań określonych w ST w celu udokumentowania że materiały uzyskane z dopuszczalnego źródła spełniają wymagania ST w czasie postępu robót.
- d) Pozostałe materiały budowlane powinny spełniać wymagania jakościowe określone Polskimi Normami, aprobatami technicznymi, o których mowa w Szczegółowych Specyfikacjach Technicznych.

2) **Materiały nie odpowiadające wymaganiom jakościowym**

Materiały nieodpowiadające wymaganiom jakościowym zostaną przez Wykonawcę wywiezione z terenu budowy, bądź złożone w miejscu wskazanym przez Zamawiającego. Każdy rodzaj robót, w którym znajdują się niezbadane i nie zaakceptowane materiały, Wykonawca wykonuje na własne ryzyko, licząc się z jego nie przyjęciem i niezapłaceniem.

3) **Przechowywanie i składowanie materiałów**

Wykonawca zapewni, aby tymczasowo składowane materiały, do czasu, gdy będą one potrzebne do robót, były zabezpieczone przed zanieczyszczeniem, zachowały swoją jakość i właściwość do robót i były dostępne do kontroli przez Inspektora nadzoru. Miejsca czasowego składowania materiałów będą zlokalizowane w obrębie terenu budowy w miejscach uzgodnionych z Zamawiającym.

8. **Wymagania dotyczące sprzętu i maszyn**

- 1) Wykonawca jest zobowiązany do używania jedynie takiego sprzętu, który nie spowoduje niekorzystnego wpływu na jakość wykonywanych robót. Sprzęt używany do robót powinien być zgodny z ofertą Wykonawcy i powinien odpowiadać pod względem typów i ilości wskazaniom zawartym w ST.
- 2) Liczba i wydajność sprzętu będzie gwarantować przeprowadzenie robót, zgodnie z zasadami określonymi w dokumentacji kosztorysowej, ST i wskazaniach Inspektora nadzoru w terminie przewidzianym umową.
- 3) Sprzęt będący własnością Wykonawcy lub wynajęty do wykonania robót ma być utrzymywany w dobrym stanie i gotowości do pracy. Będzie spełniał normy ochrony środowiska i przepisy dotyczące jego użytkowania.
- 4) Wykonawca dostarczy Inspektorowi nadzoru kopie dokumentów potwierdzających dopuszczenie
- 5) Wykonawca jest zobowiązany do stosowania tylko takich środków transportu, które nie wpłyną na stan i jakość transportowanych materiałów.

9. **Wymagania dotyczące środków transportu**

- 1) Wykonawca stosować się będzie do ustawowych ograniczeń obciążenia na oś przy transporcie materiałów/sprzętu na i z terenu robót. Uzyska on wszelkie niezbędne pozwolenia od władz co do przewozu nietypowych ładunków i w sposób ciągły będzie o każdym takim przewozie powiadamiał Zamawiającego.
- 2) Wykonawca jest zobowiązany do stosowania tylko takich środków transportu, które nie wpłyną niekorzystnie na jakość wykonywanych Robót i właściwości przewożonych materiałów.
- 3) Liczba środków transportu będzie zapewniać prowadzenie Robót zgodnie z zasadami określonymi w Dokumentacji Kosztorysowej, ST i wskazaniach Inspektora, w terminie przewidzianym umową.
- 4) Środki transportu nieodpowiadające warunkom dopuszczalnych obciążeń na osie mogą być użyte przez Wykonawcę pod warunkiem przywrócenia do stanu pierwotnego użytkowanych odcinków dróg na koszt Wykonawcy.
- 5) Wykonawca będzie usuwać na bieżąco, na własny koszt, wszelkie zanieczyszczenia spowodowane jego pojazdami na drogach oraz dojazdach do Terenu Budowy.

10. Wymagania dotyczące wykonania robót

1) Ogólne zasady wykonywania Robót.

- a) Wykonawca jest odpowiedzialny za prowadzenie robót zgodnie z umową lub kontraktem oraz za jakość zastosowanych materiałów i wykonywanych robót, za ich zgodność z dokumentacją kosztorysową, wymaganiami ST, PZJ oraz poleceniami Inspektora nadzoru.
- b) Decyzje Inspektora nadzoru dotyczące akceptacji lub odrzucenia materiałów i elementów robót będą oparte na wymaganiach sformułowanych w dokumentach umowy, dokumentacji kosztorysowej i w ST, a także w normach i wytycznych.
- c) Polecenia Inspektora nadzoru dotyczące realizacji robót będą wykonywane przez Wykonawcę nie później niż w czasie przez niego wyznaczonym, pod groźbą wstrzymania robót.
- d) Skutki finansowe z tytułu wstrzymania robót w takiej sytuacji ponosi Wykonawca.

2) Kontrola jakości robót

- a) Wykonawca odpowiedzialny jest za wykonanie robót zgodnie z dokumentacją kosztorysową, specyfikacją techniczną, poleceniami Inspektora nadzoru inwestorskiego, zgodnie z art. 25, 26 *Ustawy Prawo Budowlane*.
- b) Osoby pełniące samodzielne funkcje techniczne w trakcie zamówienia odpowiedzialne są za wykonywanie tych funkcji zgodnie z przepisami, przywołanymi niniejszą specyfikacją, Polskimi Normami i zasadami wiedzy technicznej oraz należytą starannością wykonywaniu pracy, jej właściwą organizację, bezpieczeństwo i jakość. Pełnienie samodzielnych funkcji technicznych na budowie przy wykonywaniu robót nie zgodnie z przepisami techniczno-budowlanymi zagrożone jest karą. Jeżeli realizacja robót budowlanych prowadzona będzie w sposób rażący przy nieprzestrzeganiu przepisu art. 5 Prawa Budowlanego.
- c) Wykonawca jest odpowiedzialny za jakość stosowanych materiałów i wykonywanych robót oraz ich zgodność z dokumentacją kosztorysową i wymaganiami specyfikacji technicznych.
- d) Wszystkie atesty, świadectwa, dokumenty laboratoryjne itp. powinny być gromadzone na bieżąco w miarę postępu Robót i być zawsze dostępne do wglądu dla Inspektora Nadzoru.
- e) Wszystkie koszty związane z organizowaniem i prowadzeniem badań materiałów ponosi Wykonawca

3) Zasady kontroli jakości Robót

- a) Celem kontroli Robót będzie takie sterowanie ich przygotowaniem i wykonaniem, aby osiągnąć założoną jakość robót.
- b) Wykonawca jest odpowiedzialny za pełną kontrolę robót i jakości materiałów. Wykonawca zapewni odpowiedni system kontroli, włączając personel, sprzęt, zaopatrzenie i wszystkie urządzenia niezbędne do pobierania próbek, badań materiałów oraz robót.
- c) Wykonawca będzie przeprowadzać pomiary i badania materiałów oraz robót z częstotliwością zapewniającą stwierdzenie, że roboty wykonano zgodnie z wymaganiami zawartymi w Dokumentacji Kosztorysowej i ST.
- d) Minimalne wymagania co do zakresu badań i ich częstotliwość są określone w ST, normach i wytycznych. W przypadku gdy nie zostały one tam określone, Zamawiający ustali jaki zakres kontroli jest konieczny, aby zapewnić wykonanie Robót zgodnie z Umową.
- e) Wykonawca dostarczy Zamawiającemu świadectwa, że wszystkie stosowane urządzenia i sprzęt badawczy posiadają ważną legalizację, zostały prawidłowo wykalibrowane i odpowiadają wymaganiom norm określających procedury badań.
- f) Zamawiający będzie przekazywać Wykonawcy pisemne informacje o jakichkolwiek niedociągnięciach dotyczących urządzeń laboratoryjnych, sprzętu, pracy personelu lub metod badawczych. Jeżeli niedociągnięcia te będą tak poważne, że mogą wpłynąć ujemnie na wyniki badań, Zamawiający natychmiast wstrzyma użycie do robót badanych materiałów i dopuści je do użycia dopiero wtedy, gdy niedociągnięcia w pracy laboratorium Wykonawcy zostaną usunięte i stwierdzona zostanie odpowiednia jakość tych materiałów.

- g) Wszystkie koszty związane z organizowaniem i prowadzeniem badań materiałów ponosi Wykonawca.

4) Badania i pomiary

- a) Wszystkie badania i pomiary będą przeprowadzone zgodnie z wymaganiami norm. W przypadku, gdy normy nie obejmują jakiegokolwiek badania wymaganego w ST, można stosować wytyczne krajowe, albo inne procedury, zaakceptowane przez Zamawiającego.
- b) Przed przystąpieniem do pomiarów lub badań Wykonawca powiadomi Inspektora nadzoru o rodzaju, miejscu i terminie pomiaru lub badania. Po wykonaniu pomiaru lub badania Wykonawca przedstawi na piśmie ich wyniki do akceptacji Inspektora nadzoru.

11. Sposób odbioru robót

- 1) Zamawiający w terminie określonym w umowie przekaże Wykonawcy teren robót budowlanych razem ze wszystkimi wymaganymi uzgodnieniami prawnymi i administracyjnymi. Na Wykonawcy spoczywa odpowiedzialność za utrzymanie czystości i zabezpieczenia miejsca realizacji robót przed ingerencją osób trzecich w okresie realizacji kontraktu do odbioru końcowego robót.
- 2) Rozliczenie za wykonane roboty będzie dokonane na podstawie kosztorysów powykonawczych robót wystawionych przez Wykonawcę i akceptowanych przez Zamawiającego. Rozliczenie robót nastąpi zgodnie z ustaleniami umowy.

12. Nakłady robót budowlanych.

- 1) Nakłady obejmują czynności podstawowe podane w wyszczególnieniu robót oraz następujące czynności pomocnicze, tj.:
 - a) przygotowanie stanowiska roboczego,
 - b) utrzymanie czystości i porządku stanowiska roboczego,
 - c) wykonanie czynności związanych z likwidacją stanowiska roboczego,
 - d) transportowanie w poziomie na potrzebną odległość i w pionie na potrzebną wysokość materiałów oraz elementów i wszelkiego drobnego sprzętu,
 - e) zniesienie lub opuszczenie oraz wyniesienie poza obręb budynku materiałów, elementów, osprzętu oraz gruzu uzyskanego z rozbieranych elementów i złożenie ich na wskazanym miejscu na placu budowy,
 - f) ustawienie, przestawienie i usunięcie czasowych podpór, rozpór i rusztowań przenośnych umożliwiających wykonanie robót na wysokości 2,00 powyżej terenu lub stropu,
 - g) układanie, segregowanie i sortowanie materiałów i wyrobów nowych lub rozebranych,
 - h) obsługiwanie sprzętu,
 - i) sprawdzenie prawidłowości wykonanych robót, dobieranie, dopasowywanie materiałów,
 - j) usuwanie wad i usterek oraz naprawianie uszkodzeń powstałych w czasie wykonywania robót, a zawinionych przez bezpośrednich wykonawców,
 - k) oczyszczenie naprawionych, uzupełnionych lub wymienionych elementów,
 - l) wykonanie niezbędnych zabezpieczeń BHP na stanowiskach roboczych oraz wywieszanie znaków informacyjno – ostrzegawczych wokół strefy zagrożenia.

13. Wymagania dotyczące przedmiaru i obmiaru robót

Przedmiar i obmiar robót należy przeprowadzać według założeń przyjętych w przedmiarze i kosztorysie ofertowym lub innych założeń ustalonych z Zamawiającym.

14. Roboty tymczasowe.

- 1) Zakres i charakter robót tymczasowych zależeć będzie od przyjętej przez Wykonawcę organizacji robót remontowych, zastosowanych konkretnych technologii, organizacji zaplecza remontu oraz przyjętych metod ochrony budynku, pomieszczeń i użytkowników przed negatywnymi skutkami prowadzonych działań. Wykonawca obowiązany jest ustalić zakres i charakter robót tymczasowych wykorzystując własne doświadczenie oraz w oparciu o informacje i wymagania zamawiającego w zakresie

uprawnień, obowiązków wykonawcy, jak również granic przekazywanego do dysponowania placu remontu takich jak:

- a) zorganizowanie i likwidacja zaplecza,
- b) zabezpieczenie pomieszczeń lub części budynku nie objętych pracami przed negatywnymi skutkami prowadzenia prac,
- c) zabezpieczenie elementów budynku i jego wyposażenia przed zniszczeniem, zabrudzeniem lub zakurzeniem na skutek prowadzonych przez Wykonawcę prac lub działań (np. okna, posadzki, czujki p.poż, lampy oświetleniowe itp.),
- d) korzystanie w trakcie prac z drabin, rusztowań itp.,
- e) zabezpieczenie etapów robót przed dostępem osób postronnych,
- f) zapewnienia bezpieczeństwa ppoż. oraz bezpiecznych warunków realizacji robót i przestrzegania przepisów BHP na terenie remontu,
- g) przenoszenie elementów umeblowania i wyposażenia pomieszczeń – wynoszenie, przestawianie, odsuwanie w celu stworzenia dostępu do remontowanych pomieszczeń oraz po zakończeniu prac i robót porządkowych w pomieszczeniach ustawienie mebli i wyposażenia na poprzednie miejsce,
- h) usunięcie z budynku materiałów poremontowych.

15. Prace towarzyszące:

- 1) Wykonawca zobowiązany jest w ramach prac towarzyszących na swój koszt wykonać pełne prace porządkowe po remoncie – w tym odkurzanie i mycie – wraz z usunięciem powstałych z jego winy skutków prac w obrębie budynku.
- 2) Wykonawca zobowiązany jest na swój koszt skompletować i przekazać Zamawiającemu egz. dokumentacji odbiorowej. W skład dokumentacji odbiorowej wchodzi m.in., dokumenty określające parametry użytych materiałów oraz potwierdzające ich dopuszczenie do stosowania (między innymi: certyfikaty, deklaracje zgodności, atesty higieniczne) w języku polskim.

16. Informacje o terenie remontu, wymagania i wytyczne Zamawiającego.

- 1) Roboty będą prowadzone w funkcjonującym obiekcie. W związku z tym Wykonawca zobowiązany jest prowadzić roboty remontowe w sposób ograniczający do minimum czynniki zakłócające prace wykonywane przez pracowników Zamawiającego, kolejność remontowanych pomieszczeń należy ustalić z Zamawiającym i Użytkownikiem – Miejskim Zakładem Oczyszczania;
- 2) Wszelkie prace mogą być wykonywane przez cały tydzień, w dni robocze od godziny 8:00 do godz. 19:00. Prace mogą być wykonywane w dni wolne od pracy tj. sobota-niedziela (do indywidualnego ustalenia);
- 3) Wykonawca uzgodni z Zamawiającym kolorystyki materiałów przeznaczonych do robót wykończeniowych przed ich zastosowaniem;
- 4) Zamawiający nie obciąża Wykonawcy kosztami zużytej wody i energii dla celów realizacji zamówienia;
- 5) Wykonawca na swój koszt zobowiązany będzie do właściwej organizacji placu remontu, oznakowania, zabezpieczenia przed dostępem osób niepowołanych. Zamawiający nie ponosi odpowiedzialności za dozór mienia Wykonawcy;
- 6) Wykonawca zobowiązany jest do takiej organizacji prac, by umożliwić użytkowanie pomieszczeń wyłączonych z zakresu prac;
- 7) Wykonawca zobowiązany jest do skutecznego zabezpieczenia przed zniszczeniem, zabrudzeniem farbą lub zapyleniem elementy wykończenia niepodlegające malowaniu, elementy wyposażenia oraz części budynku wyłączone z malowania;
- 8) Wykonawca zobowiązany jest do wykonania robót zgodnie z wymogami Prawa budowlanego jak również z obowiązującymi Polskimi Normami i zasadami wiedzy technicznej oraz należytą starannością w ich wykonaniu, dobrą jakością i z zachowaniem obowiązujących wymagań i przepisów BHP i ppoż;
- 9) Wykonawca zobowiązany jest do Użycia materiałów posiadających aktualne dokumenty dopuszczające do stosowania w budownictwie, w rozumieniu ustawy z dnia 16 kwietnia 2004 r. o wyrobach budowlanych (tj.: Dz.U z 2021 r. poz. 1213).

16. PRZEPISY ZWIĄZANE.

- 1) Roboty budowlane należy wykonać zgodnie obowiązującymi warunkami technicznymi i normami dotyczącymi poszczególnych rodzajów robót.
- 2) Akty prawne:
 - a) Ustawa Prawo budowlane z dnia 7 lipca 1994 roku (tj.: Dz.U z 2021 r. poz. 2351 ze zm.),
 - b) Ustawa z dnia 11 września 2019 r. – Prawo zamówień publicznych (tj.: Dz.U z 2021 r. poz. 1129 ze zm.),
 - c) Ustawa ustawie z dnia 16 kwietnia 2004 r. o wyrobach budowlanych (tj.: Dz.U z 2021 r. poz. 1213),
 - d) Ustawa o ochronie przeciwpożarowej z dnia 24 sierpnia 1991r. (tj.: Dz.U z 2021 r. poz. 869),
 - e) Ustawa Prawo ochrony środowiska z dnia 27 kwietnia 2001r. (tj.: Dz.U z 2021 r. poz. 1973 ze zm.),
 - f) Rozporządzenie Ministra Gospodarki Przestrzennej i Budownictwa z dnia 12 kwietnia 2002 roku w sprawie warunków technicznych, jakim powinny odpowiadać budynki i ich usytuowanie (tj.: Dz.U z 2019 r. poz. 1065 ze zm.).
- 3) Inne:
 - a) Instrukcje producentów.
 - b) Aprobaty techniczne.